

Kommun(er): Älvkarleby

Region Uppsala: Nära vård och hälsa, Akademiska sjukhuset

Fastställt av: lokalt samråd HSVO Älvkarleby

2022-12-19

Verksamhetsplan Närvårdssamverkan Älvkarleby 2023

Innehåll

Bakgrund.....	2
Definition närvård	2
Målgrupper	2
Organisation och styrning på lokal nivå.....	2
Övergripande effektmål för närvårdsarbetet.....	3
Länets invånare får en god, sammanhållen och nära hälso- och sjukvård och omsorg	3
Fokusområden 2023	4
Stärk förutsättningarna för samverkan	4
Utveckla systemstöd och arbetssätt.....	4
Genomföra en effektiv och nära vård	4

Bakgrund

Som en fortsättning i att skapa förutsättningar för det gemensamma regionala arbetet kring hälsa, stöd, vård och omsorg har en strategi för närvårdssamverkan i Uppsala län 2021–2023 tagits fram¹. Strategin innehåller en gemensam avsiktsförklaring för huvudmännen samt mål och fokusområden och ska utgöra underlag för lokala verksamhetsplaner för närvård. Beslut om strategin har fattats av Regionstyrelsen samt kommunstyrelserna i länets kommuner.

Arbetet inom närvårdssamverkan baseras på lokalt och regionalt identifierade behov, nationella satsningar och politiska mål i samverkan.

Definition närvård

Med närvård avses ett samverkansarbete mellan Region Uppsala och kommunerna i länet för att skapa goda förutsättningar för invånarnas hälsa och välbefinnande.

Närvård innebär gränsöverskridande vårdssamverkan och handlar om att koppla ihop resurser mellan huvudmännen för att tillsammans ge bättre vård och omsorg än var och en för sig.

Målgrupper

Närvårdssamverkan omfattar insatser inom hälso- och sjukvården och omsorgen till samtliga målgrupper där Region Uppsala och kommunerna behöver samverka, dvs. invånare med risk för ohälsa samt alla patienter och brukare med behov som behöver hanteras sammanhållet mellan olika verksamheter. Några målgrupper med särskilda samverkansbehov som behöver en stor del av vårdens och omsorgens resurser är barn och unga, äldre med komplex sjukdomsbild, kroniskt sjuka samt personer med psykisk ohälsa.

Organisation och styrning på lokal nivå

Närvårdssamverkan i Älvkarleby organiseras genom ett lokalt samråd och en tjänsteledning. Tjänsteledningen kan vi behov sätta samman temporära arbetsgrupper. För att stödja politiken samt driva och koordinera det lokala närvårdsarbetet finns en närvårdsstrateg samt en förändringsledare för omställningen till en effektiv och nära vård. Närvårdsstrategen är samfinansierad mellan region och kommun och arbetar på uppdrag av dem båda men har sin anställning inom kommunen. Förändringsledaren har sin anställning inom kommunen och driver det kommunala omställningsarbetet mot en effektiv och nära vård.

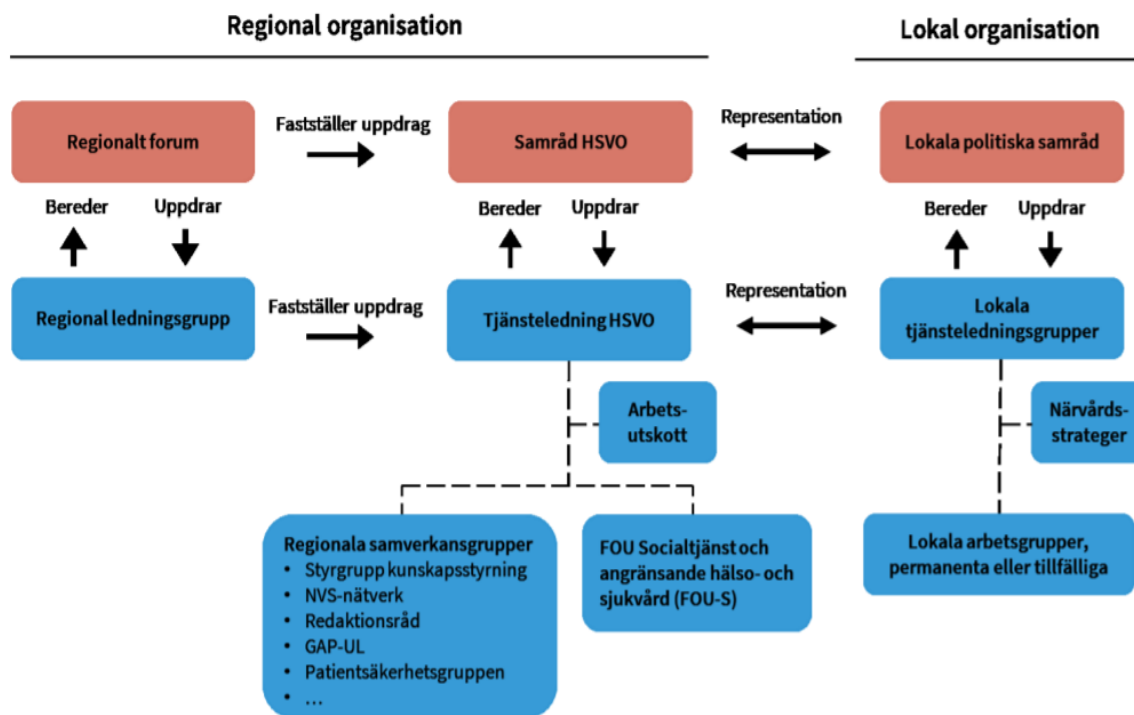
Samrådet representeras av politiker genom ledande förtroendevalda från berörda politiskt styrda organisationer samt företrädare från tjänsteledningen via ledande chefer från berörda huvudmän.

Samrådet beslutar om gemensamma prioriteringar i arbetet kring hälsa, stöd, vård och omsorg i Älvkarleby kommun samt fattar beslut om och följer upp

¹ Strategi för närvårdssamverkan i Uppsala län 2021–2023

verksamhetsplaner för det lokala närvårdsarbetet. Tjänsteledningen representeras av chefer från berörda huvudmän.

Figur 1: Organisation för samverkan kring hälsa, stöd, vård och omsorg (HSVO) i Uppsala län



Övergripande effektmål för närvårdsarbetet

Länets invånare får en god, sammanhållen och nära hälso- och sjukvård och omsorg

Målet innebär att hälso- och sjukvården och omsorgen är:

- tillgänglig och finns nära invånarna på nya sätt
- effektiv och hålls samman med stöd av rätt kompetenser
- samskapande med invånarna som aktiva partners i den egna vården och omsorgen
- hälsofrämjande och stödjer invånarna i att främja den egna hälsan
- jämlik och ges på lika villkor för alla invånare

Fokusområden 2023

Stärk förutsättningarna för samverkan

Fokusområdet omfattar följande prioriterade områden:

- Effektivisering av organisation, styrning och uppföljning avseende samverkan inom hälsa, stöd, vård och omsorg.
- Utveckling av en gemensam struktur för kunskapsstyrning och tillgängliggörande av relevanta kunskapsstöd.
- Implementering av strategier, riktlinjer och rutiner samt överenskommelser.
- Användning av gemensamma medel för att utveckla kunskapsbaserad praktik i socialtjänst och angränsande hälso- och sjukvård.

För närvårdssamverkan Älvkarleby innebär det att:

- Samråd och tjänsteledning HSVO Älvkarleby följer samt medverkar i den samverkan som sker inom olika områden.
- TL HSVO och Samråd HSVO Älvkarleby möts minst fyra gånger under året för att bibehålla och utveckla samverkan på lokal nivå.
- Lokala rutiner tas fram, läggs i VIS (vård i samverkan) samt implementeras. Förslag på ny lokal organisationsstruktur för närvårdssamverkan tas fram, beslutas och implementeras.

Utveckla systemstöd och arbetssätt

Fokusområdet omfattar följande prioriterade områden:

- Utveckling och tillämpning av verksamhetssystem.
- Införande av digitala hjälpmedel.
- Ändamålsenliga arbetssätt utifrån individens perspektiv.

För närvårdssamverkan Älvkarleby innebär det att:

- Ta tillvara samhällsmedborgarnas perspektiv och se helheten för vilka behov som finns för framtidens vård samt hälsofrämjande och förebyggande insatser genom gemensam dialog med medborgarna, samt att ta tillvara underlag från tidigare medborgarundersökningar.
- Arbeta för att få till ändamålsenliga arbetssätt utifrån patientens perspektiv med stöd av Patientkontakt, SIP etc.
- Arbeta gemensamt för bästa möjliga utveckling av öppenvård psykiatri.
- Vid utvecklingsarbete använder vi det stöd som finns inom kunskapsstyrning där det finns tillgängligt.

Genomföra en effektiv och nära vård

Fokusområdet omfattar följande prioriterade områden

- Utveckling av hälsosystemets struktur med inriktning på
 - Vårdcentrum
 - Närmottagningar

- Vård i hemmet
- Insatser mot psykisk ohälsa
- Geografiskt hälsouppdrag
- Modellverksamhet för psykiatri i norra länsdelen

För närvårdssamverkan Älvkarleby innebär det att:

- Samråd HSVO Älvkarleby följer utvecklingen inom "Effektiv och nära vård 2030" och tar ansvar för när frågor behöver lyftas vidare mellan olika politiska forum.
- TL HSVO Älvkarleby följer och deltar i utvecklingen inom "Effektiv och nära vård 2030" och relevanta pågående projektarbeten inom omställningen.
- TL HSVO Älvkarleby eller lämplig underliggande referensgrupp fungerar som remissinstanser rörande projektarbete som sker inom "Effektiv och nära vård 2030".
- Närvårdsenheten vid vårdcentrum Tierp/Älvkarleby följs.
- TL HSVO Älvkarleby följer kartläggningsarbetet inom geografiskt hälsouppdrag och tar beslut vid större gemensamma insatser.
- Arbeta gemensamt för bästa möjliga utveckling av öppenvård psykiatri.